

Der Naturalismus

1880-1890



Auf der politischen Ebene

1861 – 1888 König/ab 1871 Kaiser: Wilhelm I
Hohenzollern

1888 – 1918 Kaiser: Wilhelm II
Hohenzollern

1862-1890

Schon ab 1862:
Kanzler des Kgr Preußen
Dann ab 1871:
Reichskanzler des 2.
Deutschen Reichs bis 1890

**Otto
von
Bismarck**
**der eiserne
Kanzler**



Auf der wirtschaftlichen Ebene

Nach der Gründung des 2. Deutschen Reichs
(1871):

rasche Entwicklung
der Industrie

= Hochindustrialisierung



Auf der wirtschaftlichen Ebene

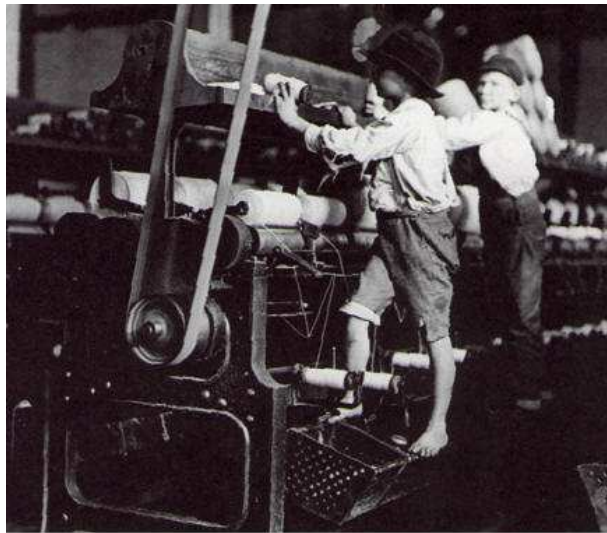
- Um 1900: Deutschland = 1. Industrienation Europas
- Es entstehen Konzerne in der Schwerindustrie u. Chemie
- Die Bevölkerung wächst
- Die Städte werden immer größer (Urbanisierungsprozess, Vermassung)



Auf der wirtschaftlichen Ebene



Fabrik 1890 in Deutschland



Auf der sozialen Ebene

Soziales Elend

Kinderarbeit

Frauenarbeit

Niedrige Löhne

Lange Arbeitszeiten

Sonntagsarbeit

Elende Lebensumstände

Keine Sozialsicherheiten

Keine Rechte für die Arbeiter

Totale Ausbeutung



Auf der sozialen Ebene

Unterschiede zwischen den
zwei sozialen Klassen:

Kapitalisten (Unternehmer)
und
Proletarier (Lohnarbeiter)

immer schärfer



Auf der sozialen Ebene

Kapitalistenkarikatur – Ende des 19. Jhs

Kapitalisten wringen Arbeiter wie Wäsche aus

**Aufgabe 1 (Methodik:
Karikatur beschreiben)**
Ordne die vorliegende
Karikatur in den
entsprechenden
historischen Kontext ein,
nachdem du sie
ausführlich beschrieben
hast. **Was möchte der
Verfasser dieser
Karikatur zum Ausdruck
bringen?**



Auf der sozialen Ebene

Aufgabe 2 (Methodik: Bildbeschreibung)

Betrachte dir das vorliegende Gemälde „Streik“ (1879) von Theodor Kittelsen zunächst in allen Einzelheiten und notiere dir zunächst in Stichpunkten, was dir auffällt (Vorder-/Hintergrund, Farben, Personengruppen etc.). Verfasse im Anschluss daran eine Bildbeschreibung. Ordne hierfür das Bild in den geschichtlichen Kontext ein.

Theodor Kittelsen 1879

„Streik“ Öl auf Leinwand



Auf der sozialen Ebene

Aufgabe 3 (Methodik: Bildbeschreibung)

Betrachte dir das vorliegende Gemälde „Der Streik“ (1886) von Robert Koehler zunächst in allen Einzelheiten und notiere dir zunächst in Stichpunkten, was dir auffällt (Vorder-/Hintergrund, Farben, Personengruppen etc.). Verfasse im Anschluss daran eine Bildbeschreibung. Ordne hierfür das Bild in den geschichtlichen Kontext ein.

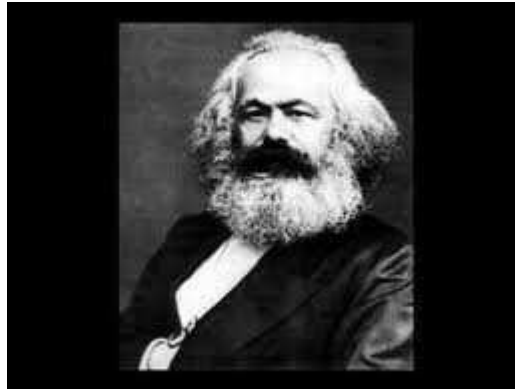
„Der Streik“ von
Robert Koehler
1886

Öl auf Leinwand

*Entstehung der sozialen
Frage*



Auf der sozialen Ebene



- Entwicklung von Arbeiterbewegungen
- Streikaktionen (Streiks)
- Demonstrationen
- Sozialistische / sozialdemokratische Arbeiterparteien (dann auch die kommunistische Partei)



Demokraten – Sozialisten - Organisationen der Arbeiterschaft:

verlangten Gleichberechtigung

Reaktion der Unternehmer-Arbeitgeber = einige unterdrückten die Aufstände durch Gewalt; andere schufen Unterstützungskassen für Krankheit, Altersversorgung, Unfallversorgung, Invalidität, Betriebswohnungen. Dafür forderten die Unternehmer als Gegenleistung den Gehorsam ihrer Arbeiter.

Reaktion von Bismarck = unterstützte die Arbeitgeber durch das Streikverbot



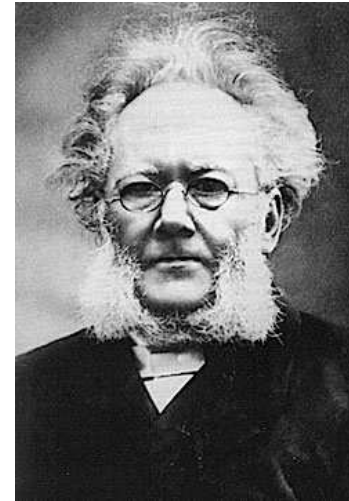
LITERATUR ZWISCHEN 1890-1990

= DER NATURALISMUS



Einflüsse aus Europa:

Ibsen



Tolstoj



Dostojewski

Zola



Auch in Deutschland:

Bedürfnis nach einer neuen Literatur

✓ weniger provinziell, sondern gesellschaftlich und politisch engagiert

◆ WIRKLICHKEIT ALS THEMA ◆

✓ nicht poetisch, sondern wissenschaftlich und konkret beschreiben! (Schriftsteller ~ Naturwissenschaftler, benutzt konkrete Fakten als Material)

◆ WISSENSCHAFT ALS METHODE ◆



MATERIALISTISCHE / PESSIMISTISCHE AUFFASSUNG DES NATURALISMUS

Der Mensch ist das Resultat biologischer-
chemischer Kräfte (wie eine Pflanze, ein
Tier) →

keine übernatürliche
Welt

↓
Vererbung + soziales Milieu (Umwelt) bestimmen
das Individuum (DETERMINISMUS)

Abstammungslehre
u.
Vererbungslehre
von C. Darwin

↓
Nutzlosigkeit des Handelns (FATALISMUS)

↓
Unmöglichkeit eines besseren Lebens
(KEINE FREIHEIT ÜBER DAS EIGENE
SCHICKSAL)

PASSIVITÄT, RESIGNATION

KUNSTTHEORIE DES NATURALISMUS IN FRANKREICH (HAUPTTHEORETIKER EMILE ZOLA)



soll die NATUR, die
WIRKLICHKEIT darstellen



interpretieren
(künstlerische
Subjektivität)

soziale Probleme in
den Städten

Alkoholismus

Krankheiten

dramatische
Lebensbedingungen
der Arbeiter

Hunger

das Hässliche am
Leben

ZOLAS FORMEL: KUNST = NATUR + Y



KUNSTTHEORIE DES NATURALISMUS IN DEUTSCHLAND (HAUPTTHEORETIKER ARNO HOLZ)



soll die NATUR, die
WIRKLICHKEIT exakt u.
wissenschaftlich reproduzieren,
genauso wie sie ist

soziale Probleme in
den Städten

Alkoholismus

Krankheiten

dramatische
Lebensbedingungen
der Arbeiter

Hunger

das Hässliche am
Leben

HOLZ' FORMEL: KUNST = NATUR



AUTOREN UND WERKE IN DER ZEIT DES NATURALISMUS

Der wichtigste Vertreter/Autor des Naturalismus:

GERHART HAUPTMANN

Die typische Gattung des Naturalismus:

DAS DRAMA

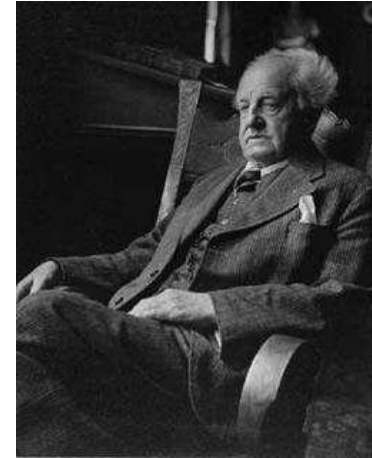
Protagonisten in den Werken:

UNBEDEUTENDE EINFACHE MENSCHEN

HUNGRIG, KRANK, ALKOHOLISTEN

KEINE HANDLUNG, UNBEWEGLICHKEIT

STATISCHE DARSTELLUNG, SEKUNDENSTIL



GERHART HAUPTMANN

- ✓ Naturalist
- ✓ Freund von Arno Holz (Theoretiker des N.)
- ✓ engagierter Autor: soziale Themen (Menschen aus dem Volk, Armut, familiäre Konflikte, Angst, Schulden, Religiosität, Fatalismus)
- ✓ Protagonisten: nicht das Proletariat in der Großstadt / sondern die Arbeiter in den kleinen Städten oder auf dem Land
- ✓ Gattung: das Drama (Dramatiker)
- ✓ Herkunft: stammte aus einer schlesische Weberfamilie (Schlesien)
- ✓ Hauptwerk: modernes Drama (Sozialdrama) "Die Weber"
- ✓ Quelle: Erzählungen seines Opas über den Weberaufstand von 1844



HAUPTMANN'S HAUPTWERK "DIE WEBER"

- Hauptwerk: modernes Drama (Sozialdrama) "Die Weber" 1892
- Erste Aufführung: Skandal
- Quelle: Erzählungen seines Opas über den Weberaufstand von 1844 (nicht viele Fabrikarbeiter damals, die meisten arbeiteten in ihren elenden Häusern → *Heimarbeit*)



HAUPTMANN'S HAUPTWERK "DIE WEBER"

SITUATION DER WEBER IM JAHRE 1844

- ☼ die Weber webten in ihren armen Häusern (Heimarbeit)
- ☼ ein Großhändler belieferte sie mit Garn (das Garn = filo) o. Wolle
- ☼ sie webten den ganzen Tag am Handwebstuhl zu Hause
- ☼ produzierten Leinwand o. Wollstoffe
- ☼ sehr schlecht bezahlt (ein Weber bekam 1844 für ein Stück Leinwand, 8 Tage Arbeit, z.B. von den Gebrüdern Zwanziger – Unternehmer - 12 Silbergroschen)
- ☼ der Unternehmer verdiente dann für dasselbe Stück Leinwand 12.000 Silbergroschen



DER BERÜHMTE AUFSTAND DER WEBER IM JAHRE 1844 IN PETERSWALDAU (NIEDERSCHLESISIEN)

❁ 1844 entschieden die Unternehmer/Arbeitgeber Zwanziger, die Löhne der Weber zu verkürzen/reduzieren d.h. ihre Arbeit weniger zu zahlen

❁ die Weber protestierten, denn mit dem wenig Geld konnten sie nicht einmal Kartoffeln kaufen

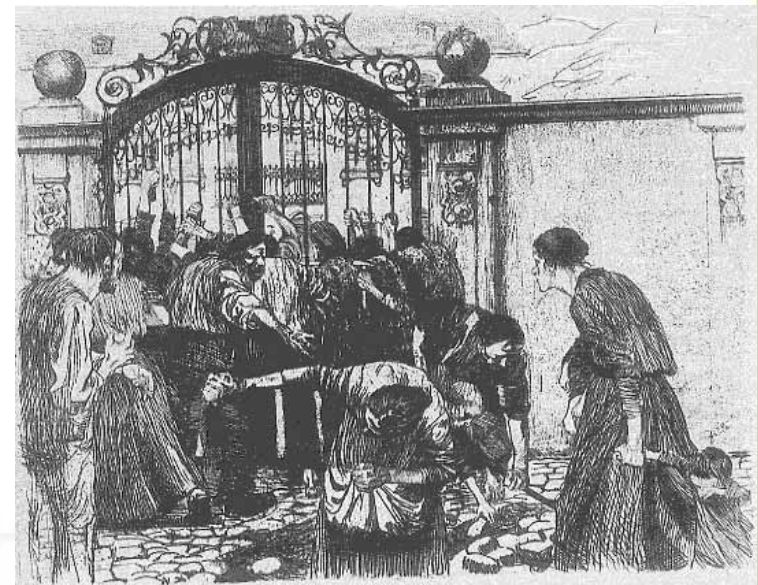
❁ die Gebrüder Zwanziger interessierte das Problem nicht (ihre Reaktion: "sie können Gras fressen")



DER BERÜHMTE AUFSTAND DER WEBER IM JAHRE 1844 IN PETERSWALDAU (NIEDERSCHLESISIEN)

❁ die Weber demonstrierten verzweifelt gegen die Arbeitgeber

❁ der Aufstand / die Revolte wurde vom Militär blutig niedergeschlagen

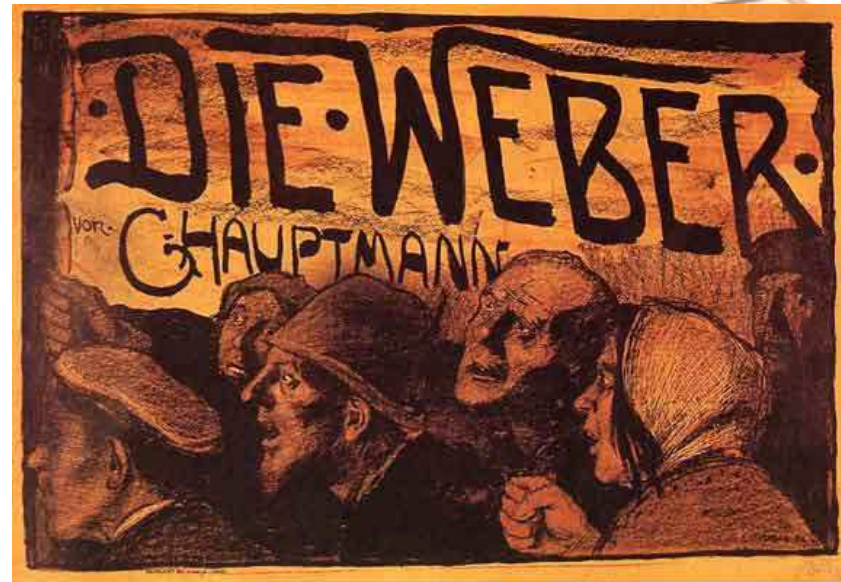
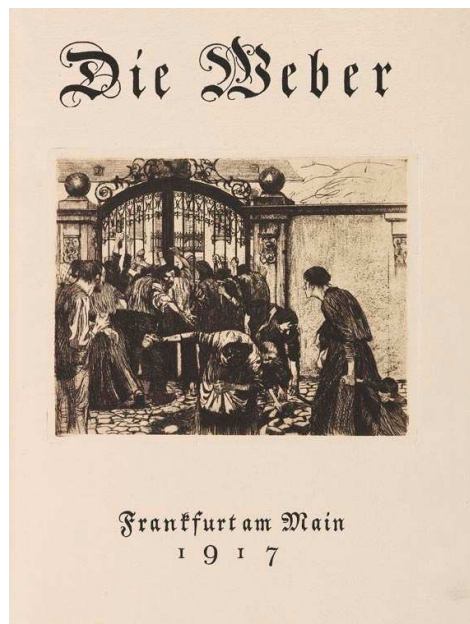


HAUPTMANN'S HAUPTWERK "DIE WEBER"

Struktur: 5 Akten

Protagonist: das Elend der Weber, die namenlose Masse

Thema: die verzweifelten Arbeiter rebellieren gegen den Kapitalismus (lehnen sich gegen den K. auf)



HAUPTMANN'S HAUPTWERK "DIE WEBER"

Art des Aufstandes: keine Organisation, keinen Führer, **singen** ein revolutionäres Lied

Höhepunkt: im 5. Akt plündern bzw. zerstören sie das Haus des Fabrikbesitzers d.h. des Fabrikanten (Herr Dreißiger)

Sprache:
der schlesische Dialekt
(Originalfassung)
*wichtigste formale Erneuerung
des N.!*

Ende: die Revolte wird
blutig niedergeschlagen

SCHICKSAL: BESTIMMT

